



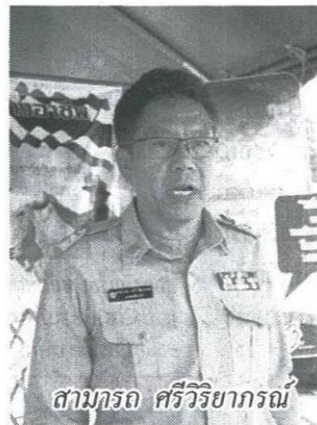
ส่งเสริมเกษตรกรจังหวัดชัยภูมิเลี้ยงโคเนื้อ แก้ปัญหาพื้นที่ไม่เหมาะสมการเกษตร สร้างรายได้ยั่งยืน

รายงานพิเศษ

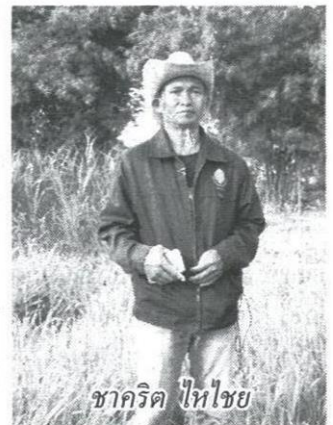
จากนโยบายของ พลเอกฉัตรชัย สาริกัลยะ รัฐมนตรีว่าการกระทรวงเกษตรและสหกรณ์ ที่มีนโยบายให้จัดทำแผนที่เกษตรเพื่อการบริหารจัดการเชิงรุก หรือ Agri-Map ซึ่งแผนที่ดังกล่าว บ่งบอกสภาพดิน แหล่งน้ำ โรงงาน ตลาด และโลจิสติกส์ โดยในปัจจุบันได้ดำเนินการจัดทำแผนที่ Agri-Map ครบทุกจังหวัดทั่วประเทศแล้ว พบว่าประเทศไทยมีพื้นที่เกษตรกรรม จำนวน 130 ล้านไร่ มีพื้นที่ที่ไม่เหมาะสมในการทำเกษตรกรรม จำนวน 16.67 ล้านไร่ โดยแผนที่ Agri-Map นี้ได้แบ่งพื้นที่เกษตรกรรมออกเป็น 3 กลุ่ม คือ 1.การทำเกษตรในพื้นที่เหมาะสม รวมทั้งเหมาะสมในระดับปานกลางและดีมาก / 2. การทำเกษตรในพื้นที่ไม่ค่อยเหมาะสม / และ 3.การทำการเกษตรในพื้นที่ที่ไม่เหมาะสมเลย

ด้วยนโยบายดังกล่าว กระทรวงเกษตรฯ ได้บูรณาการการทำงาน ทั้งจากทุกหน่วยงานในสังกัดกระทรวงเกษตรและสหกรณ์ กระทรวงมหาดไทย ภาคเอกชน และเกษตรกร โดยจัดทำแผนการปรับเปลี่ยนพื้นที่การเพาะปลูก เป็นแผนระยะยาวประมาณ 10 ปี โดยในปี 2559 ได้คัดเลือกพื้นที่นำร่อง 3 จังหวัด ได้แก่ จังหวัดชัยภูมิ จังหวัดบุรีรัมย์ และจังหวัดอุทัยธานี เนื่องจากมีชนิดของพื้นที่ที่ไม่เหมาะสมที่หลากหลาย และมีความพร้อมในการปรับเปลี่ยนกิจกรรมการผลิตในพื้นที่ไม่เหมาะสม เช่น ที่จังหวัดชัยภูมิ มีเกษตรกรเข้าร่วมการปรับเปลี่ยนกิจกรรม ได้แก่ 1.การปรับเปลี่ยนพื้นที่ปลูกพืชที่ไม่เหมาะสมเพื่อส่งเสริมการเลี้ยงกระบือ (ภายใต้โครงการธนาคารโค-กระบือเพื่อเกษตรกรตามพระราชดำริ จังหวัดชัยภูมิ) / 2.การปรับเปลี่ยนพื้นที่นาข้าวเป็นแปลงหมอน / 3.การปรับเปลี่ยนพื้นที่นาข้าวเป็นบ่อเลี้ยงปลา / และ 4.การปรับเปลี่ยนพื้นที่นาข้าวเป็นเกษตรกรรมทางเลือก

ด้าน กรมส่งเสริมสหกรณ์ นายสามารถ ศรีวิริยากรณ์ สหกรณ์จังหวัดชัยภูมิ เปิดเผยว่า จังหวัดชัยภูมิเป็นหนึ่งใน 3 จังหวัดนำร่องที่จัดให้มีการดำเนินงาน ดังนั้น สำนักงานสหกรณ์



สามารถ ศรีวิริยากรณ์



ชาคริต ไหไย



จังหวัดชัยภูมิ จึงร่วมกับ สำนักงานปศุสัตว์จังหวัดชัยภูมิ จัดทำโครงการการปรับเปลี่ยนพื้นที่ปลูกพืชที่ไม่เหมาะสมเพื่อส่งเสริมการเลี้ยงโคเนื้อ - กระบือในพื้นที่ของสหกรณ์ที่ประสบปัญหาพื้นที่ไม่เหมาะสมกับการปลูกข้าว ไปเป็นการเลี้ยงโคเนื้อ ซึ่งจะทำให้เกษตรกรเพิ่มรายได้จากการปลูกข้าวถึง 5 เท่า โดยเปรียบเทียบจากตัวอย่างการเพาะปลูกในพื้นที่ เช่น หากเกษตรกรที่ปลูกข้าวประมาณ 5 ไร่ จะมีกำไรประมาณ 10,000 บาท แต่ถ้าเกษตรกรเปลี่ยนมาเลี้ยงโคเนื้อประมาณ 10 ตัว จะสามารถมีกำไรเพิ่มขึ้นประมาณ

50,000- 60,000 บาท ทั้งนี้ จังหวัดชัยภูมิมีสหกรณ์ที่เข้าร่วมโครงการทั้งหมด 3 แห่ง คือ 1.สหกรณ์การเกษตรบ้านเขว้า จำกัด มีสมาชิก

แนวหน้า

Naew Na
Circulation: 900,000
Ad Rate: 1,250

Section: โลกธุรกิจ/เกษตร-สิ่งแวดล้อม

วันที่: อังคาร 26 กรกฎาคม 2559

ปีที่: 37

ฉบับที่: 12880

Col.Inch: 71.94 Ad Value: 89,925

หน้า: 9(ซ้าย), 13

PRValue (x3): 269,775

ศิลปิน: สีสี่

หัวข้อข่าว: รายงานพิเศษ: ส่งเสริมเกษตรกรจังหวัดชัยภูมิเลี้ยงโคเนื้อแก้ปัญหาพื้นที่ไม่เหมาะสม...

เข้าร่วมโครงการ 10 คน ได้รับการอนุมัติเงินกู้ 2.50 ล้านบาท / 2.สหกรณ์ผู้เลี้ยงโคจังหวัดชัยภูมิ จำกัด มีสมาชิกเข้าร่วมโครงการ 10 คน ได้รับการอนุมัติเงินกู้ 2.50 ล้านบาท / และ 3.สหกรณ์

คอนสวรรค์ จำกัด มีสมาชิกเข้าร่วมโครงการ 12 คน ได้รับอนุมัติเงินกู้ 2.75 ล้านบาท

นายทงศักดิ์ กุลชูศักดิ์ ผู้จัดการสหกรณ์การเกษตรบ้านเขว้า จำกัด กล่าวว่า การทำโครงการการปรับเปลี่ยนพื้นที่ปลูกพืชที่ไม่เหมาะสมเพื่อส่งเสริมการเลี้ยงโค-กระบือ สำหรับในจังหวัดชัยภูมิ มีเกษตรกรจำนวน 32 ราย ที่ได้รับการคัดเลือก จาก 3 สหกรณ์ โดยเกษตรกรจะสามารถกู้เงินได้ร้อยละ 250,000 บาท โดยเงินในส่วนนี้จะต้องนำไปซื้อโคเนื้อเพศเมียรายละไม่เกิน 5 ตัว ตามคุณลักษณะที่กรมปศุสัตว์กำหนด คือ ต้องเป็นโคเนื้อที่ตั้งท้องไม่ต่ำกว่า 3 เดือน หรือ แม่โคลูกติด อีกทั้งเกษตรกรจะต้องนำเงินส่วนหนึ่งหรือประมาณ 50,000 บาท เพื่อทำการปรับปรุงโรงเรือนและแปลงหญ้าเพื่อเอาไว้สำหรับเลี้ยงโค ทั้งนี้ เกษตรกรจะต้องทำการส่งคืนเงินกู้พร้อมดอกเบี้ยภายในระยะเวลา 7 ปี โดยใน 3 ปีแรก เกษตรกรจะไม่เสียดอกเบี้ยและไม่ต้องส่งเงินคืน แต่ในระหว่างปีที่ 4 ถึง 7 จะต้องส่งเงินคืนไม่น้อย

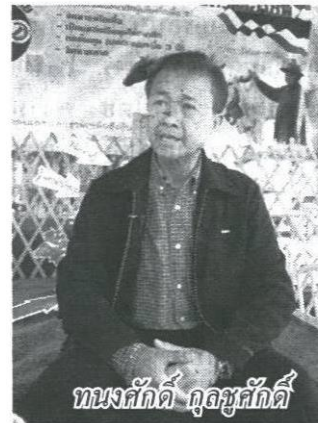
กว่าร้อยละ 25 พร้อมดอกเบี้ยร้อยละ 2 คอปีของเงินต้นคงเหลือ

นอกจากนี้ในด้านการตลาด สหกรณ์การเกษตรบ้านเขว้า จำกัด ได้ร่วมโครงการ 1 หอการค้า 1 สหกรณ์ เพื่อให้หอการค้าที่ร่วมโครงการประจักษ์รัฐ หาดตลาดให้ผู้ผลิตโคเนื้อต่อกลุ่มผู้เลี้ยง ซึ่งแต่เดิมกลุ่มผู้เลี้ยงโคมีเครือข่ายสหกรณ์ที่เป็นพันธมิตรอย่างกว้างขวาง โดยเฉพาะในส่วนของสหกรณ์ภาคอีสานจะมีเครือข่ายโคขุนกลุ่มน้ำใจ ประมาณ 7-8 จังหวัดรวมตัวกัน ซึ่งจะมีสหกรณ์การเกษตรที่จังหวัดมุกดาหารเป็นผู้ดูแลเรื่องของการตลาดพร้อมทั้งมีโรงเชือดและโรงชำแหละ อีกทั้งยังได้มีการจัดทำ MOU กับสหกรณ์การเกษตรหนองสูง จำกัด เพื่อเป็นตลาดรองรับและประกันราคาอย่างต่ำกิโลกรัมละ 105 บาท คาดว่าหากได้ทางหอการค้ามาเป็นผู้ช่วยด้านการตลาดอีกทางหนึ่งจะทำให้ตลาดของกลุ่มผู้เลี้ยงนั้นกว้างขวางและยั่งยืน

ขณะที่ นายชาคริต ไชยชัย สมาชิกสหกรณ์ผู้เลี้ยงโคจังหวัดชัยภูมิ จำกัด กล่าวเพิ่มเติมว่า กรมปศุสัตว์ได้แนะนำให้เกษตรกรหันมาเลี้ยงโคเนื้อ ลูกผสมชาร์โลเล่ต์ เนื่องจากลูกโคผสมชาร์โลเล่ต์สามารถที่ส่งขายได้หลายที่ อีกทั้งมีราคาสูงและมีตลาดรองรับที่แน่นอน โดยลูกโคพันธุ์ผสมชาร์โลเล่ต์สามารถเริ่มขายได้ตั้งแต่ อายุ 6 เดือนขึ้นไป แต่เกษตรกรจะมีการขุนเพื่อให้ได้น้ำหนักและคุณภาพตามที่ต้องการโดยจะเริ่มขุนเมื่อได้อายุประมาณ 1 ปี 8 เดือน เป็นต้นไป ซึ่งโคพันธุ์ชาร์โลเล่ต์นี้จะเป็นที่ต้องการของตลาดพรีเมียมและตลาดระดับสูงเนื่องจากมีเนื้อคุณภาพที่ดี นอกจากนี้สหกรณ์ผู้เลี้ยงโคจังหวัดชัยภูมิ จำกัด ได้เข้ามาส่งเสริมแนะนำ

ให้เกษตรกรมีแปลงหญ้าเป็นของตัวเองเนื่องจาก หญ้า เป็นอาหารหลักของโค โดยเฉพาะหญ้าเนเปียร์ปากช่อง 1 เนื่องจากหญ้าสายพันธุ์นี้มีปริมาณโปรตีนสูงถึง 12-18% ซึ่งอยู่ในระดับตามที่โคต้องการ อีกทั้งการที่มีแปลงหญ้าเป็นของตนเองนั้นจะช่วยในเรื่องของการลดต้นทุนการผลิตอีกทางหนึ่งด้วย คาดว่าเกษตรกรที่เข้าร่วมโครงการนี้จะสามารถคืนทุนได้ในระยะเวลา 3 ปี

จะเห็นได้ว่าการมีแผนที่ Agri-Map เข้ามาใช้ร่วมกับภาคการเกษตรเป็นผลดีสำหรับเกษตรกรอย่างมาก นอกจากจะช่วยให้เกษตรกรมีรายได้เพิ่มขึ้นแล้ว จากการประกอบอาชีพที่มีความเหมาะสมกับพื้นที่นั้นๆ ทำให้ได้ผลผลิตที่เพิ่มขึ้น ลดความเสี่ยงในการผลิต ลดต้นทุน และสามารถสร้างความยั่งยืนให้กับอาชีพเกษตรกรได้อีกด้วย



ทงศักดิ์ กุลชูศักดิ์