

ผันสู่โรงฆ่า...ชาวนาล้มหลังควาย 'เจ้าทวย'เสี่ยง'สูญพันธุ์'!!!



“กระบือ” หรือ “ควาย” ถือเป็นสัตว์พื้นเมืองที่ผูกพันกับวิถีชีวิตคนไทยมานานนับร้อยๆ ปี ภาพในอดีตของชาวนาไทยที่กำลังจูงควายเดินอยู่ตามท้องไร่ท้องนายามอาทิตย์อัสดง สลับกับสีเขียวของข้าวในท้องนา ยังคงติดตาตรึงใจของคนไทยชนบทอยู่อย่างมิรู้ลืม

แต่ปัจจุบันเมื่อท้องทุ่งถูกแทนที่ด้วย “หมู่บ้านจัดสรร” ผืนนาถูก “โรงงานอุตสาหกรรม” ยึดพื้นที่ รวมถึงการเข้ามาของ “ควายเหล็ก” ที่เข้ามามีบทบาทสำคัญในการทำนา เพราะสะดวกและรวดเร็วกว่า ส่งผลให้ “ควาย” แทบดกงาน เพราะชาวนาเลิกเดินตามควาย หันไปเดินตามรถไถ จนระยะหลังเส้นทางของควายกับชาวนาแทบจะเป็น “คู่ขนาน”

ซ้ำร้าย.....เมื่อควายตกอยู่ในภาวะ “ว่างงาน” ประกอบกับความต้องการบริโภค “เนื้อควาย” เพิ่มขึ้น ทำให้ควายจำนวนไม่น้อยผันชีวิตจากท้องนาไปอยู่ใน “โรงฆ่าสัตว์” เพื่อรอส่งออก ทำให้ประชากรควายของไทยเข้าขั้นวิกฤติ จำนวนลดวูบใกล้



“สูญพันธุ์”!!!

ข้อมูลจาก “กรมปศุสัตว์” ระบุว่า ในประเทศไทยสมัยก่อนมีการเลี้ยง “กระบือ” หรือ “ควาย” เป็นจำนวนมาก เพื่อใช้งานและนำเนื้อมาบริโภค แต่ช่วงราวๆ 15 ปีที่ผ่านมา ควายในประเทศไทยมีแนวโน้มลดลง บางจังหวัดแทบไม่มีให้เห็นเลย โดยปี 2540 มีควาย 2.29 ล้านตัว แต่ปี 2555 ลดลงเหลือ 1.24 ล้านตัว

“สาเหตุ” ที่ทำให้ควายลดจำนวนลง จนแทบหายไปจากสารบบการเกษตรของไทยนั้น ข้อมูลของกรมปศุสัตว์บอกว่ามาจาก 1.เกษตรกรผู้เลี้ยงและแหล่งเลี้ยงควายลดลง โดยปี

แนวหน้า

Naew Na
Circulation: 600,000
Ad Rate: 900

Section: First Section/ความเห็น

วันที่: พุธ 12 พฤศจิกายน 2557

ปีที่: 35

ฉบับที่: 12262

Col.Inch: 107.07 Ad Value: 96,363

หน้า: 1 (กลาง), 5

PRValue (x3): 289,089

ศิลปิน: ชาว-ดำ

หัวข้อข่าว: สกู๊ปแนวหน้า: ผันสู่โรงฆ่า...ชาวนาล้มหลังควาย'เจ้าทวย'เสียง'สูญพันธุ์'!!!

2555 เกษตรกรผู้เลี้ยงควายเหลือเพียง 277,977 ครัวเรือน นั่นคือมีการเลี้ยงเฉลี่ยครัวเรือนละ 4.5 ตัว จากปี 2551 เฉลี่ย 6.5 ตัว

2.ชาวนาใช้รถไถนา แทน “ควายเทียมคราด” มากขึ้น และเกษตรกรที่ยังเลี้ยงควายส่วนใหญ่จะปล่อยเลี้ยงไว้รวมกันตามทุ่งนา ทำให้ควายผสมพันธุ์กันเองในฝูง จนเกิดปัญหา “เลือดชิด” ลูกควายส่วนใหญ่พอโตขึ้นจึงมีอัตราการตกตาค่าให้ผลผลิตต่ำ ไม่เพียงพอต่อการบริโภค ทำให้จำนวนควายลดลง

3.“คนกินควาย” มากขึ้น และควายมีราคาสูง โดยข้อมูลจากกรมการค้าภายใน ปี 2556 พบว่า ราคา “เนื้อควาย” ปกติมีราคาสูงเฉลี่ยกิโลกรัมละ 148-195 บาท ถ้าเป็น “เนื้อควายสันใน” ราคาสูงถึงกิโลกรัมละ 253-300 บาท เมื่อราคาดีเช่นนี้ทำให้มีควายถูกส่งเข้า “โรงฆ่า” มากขึ้น โดยเฉพาะควายเพศเมียและ “ควายท้อง” ส่งผลให้ฐานจำนวนลูกควายและควาย “แม่พันธุ์” ลดลง นอกจากนี้ยังมีการส่งออกเนื้อควายไปขายต่างประเทศ โดยเฉพาะจีน, เวียดนาม และกัมพูชา เพิ่มขึ้น ก็ยังกระตุ้นให้ราคาควายสูงขึ้น ส่งผลให้มีการส่งไปจำหน่ายต่างประเทศเพิ่มขึ้น ทำให้จำนวนในประเทศลดลง

“ปีติพงศ์ พึ่งบุญ ณ อยุธยา” รมว.เกษตรและสหกรณ์ กล่าวในโอกาสติดตามผลการดำเนินการงานพร้อมมอบนโยบายให้แก่ผู้บริหารกรมปศุสัตว์ ว่า โค และกระบือหรือควายของไทยมีแนวโน้มลดลงอย่างต่อเนื่องเฉลี่ยปีละ 1 แสนตัว ซึ่งจะส่งผลให้เกิดการขาดแคลนได้ในอนาคต ถือเป็นสถานการณ์ที่ค่อนข้างวิกฤติ หากปล่อยให้เป็นเช่นนี้คาดว่าไม่เกิน 5 ปี ควายไทยจะ “สูญพันธุ์” ซึ่งได้สั่งการให้กรมปศุสัตว์ เร่งทำยุทธศาสตร์เพื่อพัฒนาและอนุรักษ์กระบือหรือควายไทยแล้ว

“หากไม่ทำ ไม่เกิน 5-6 ปี ควายไทยสูญพันธุ์หมดแน่ ในอนาคตเด็กไทยอาจมองหากวายเป็นได้ยาก เด็กไทยจะไม่รู้จักเพลงเจ้าทวยอยู่ไหน จึงต้องมีการพัฒนาเพราะควายเป็นทั้งสัตว์เลี้ยงของเกษตรกร เป็นเครื่องมือในการประกอบอาชีพ และมีการเลี้ยงเพื่อบริโภคทั้งในประเทศและส่งออก”



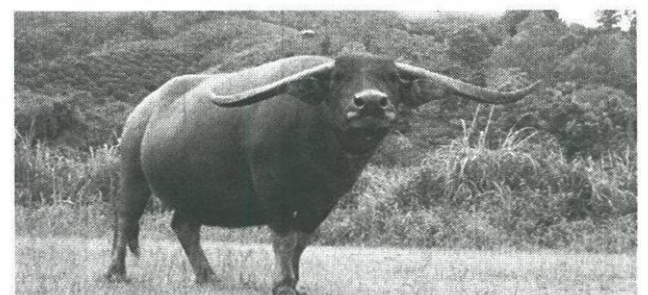
นายปีติพงศ์ กล่าว

ขณะที่นายสัตวแพทย์ยุทธ หรินทรานนท์ รองอธิบดีกรมปศุสัตว์ กล่าวถึงสาเหตุที่ทำให้ประชากรควายกำลังตกอยู่ในภาวะวิกฤติว่า สาเหตุหลักๆ มาจากเราผลิตควายได้น้อยลงไม่เพียงพอต่อการบริโภค ที่เป็นเช่นนี้เพราะสมัยก่อนเรามีป่า มีเขามีพื้นที่สาธารณะเยอะแยะไปหมด เกษตรกร ชาวนา หรือชาวบ้านก็จะเลี้ยงควายในทุ่งนา ปล่อยให้หากินกันเอง พอถึงเวลาก็นำไปขาย

“แต่ทุกวันนี้ที่ดินสาธารณะก็หมดไป ป่าถูกบุกรุกจนหมดเกลี้ยง กลายเป็นมนุษย์ไปแย่งแหล่งที่อยู่และแหล่งอาหารตามธรรมชาติของควายเสียหมด จนไม่มีแหล่งหญ้าธรรมชาติให้ควายกิน เกษตรกรก็ขายทิ้งไปเรื่อย ๆ โดยไม่ได้เลี้ยงเพิ่ม” นายสัตวแพทย์ยุทธ กล่าว

นายสัตวแพทย์ยุทธ กล่าวอีกว่า อีกประเด็นอันเป็นที่มาของสาเหตุที่ทำให้ “ค.ควาย” กำลังจะหายไป ก็คือจากเดิมในอดีต “ข้าว” จะถูกชาวนา “ปลูกลง” เพื่อใช้กินในบ้านเป็นการทำการเกษตร ทำนาแบบ “เศรษฐกิจพอเพียง” การใช้ควายเพื่อไถนาจึงยังพอทำได้ แต่ปัจจุบัน “วิถี” ของชาวนาเปลี่ยนไปเป็น “ผลิตข้าว” เพื่อการค้า จะมาวัวใช้ควายไถนาคงไม่ทัน ส่งผลให้ควายลดความสำคัญลง ซึ่งปัจจุบันกลุ่มเกษตรกรที่ยังใช้ควายทำงานอยู่ก็เปลี่ยนไป.....

ไม่ใช่ชาวนา แต่เป็นชาวไร่!!!



“ถ้าชาวนายังทำนาในแนวเศรษฐกิจพอเพียงก็คงยังพอจะใช้ควายไถนาได้ แต่ปัจจุบันชาวนาผลิตข้าวเพื่อการค้า จึงหันไปใช้เครื่องจักรกันหมดแล้ว ภาพควายไถนาจึงแทบไม่มีให้เห็น จะมีที่ใช้ควายในการไถจริงๆ ก็คือ ชาวไร่ข้าวโพด และไร่มันสำปะหลัง ที่ใช้ควายไถกำจัดวัชพืช เนื่องจากรถแทรกเตอร์เข้าไปในไร่ไม่ได้ จะสร้างความเสียหายต่อผลผลิต” นายสัตวแพทย์ยุทธ กล่าว

รองอธิบดีกรมปศุสัตว์ กล่าวถึงแนวทางเบื้องต้นเพื่อ “ยื้อ” ไม่ให้ควายสูญพันธุ์ ว่า กรมปศุสัตว์มี “ธนาคารควาย” หรือธนาคารโค-กระบือเพื่อเกษตรกรตามพระราชดำริ (ชคก.) ที่ให้ชาวนายืมควายไปใช้อยู่แล้ว แต่คงต้องหามาตรการที่ “จูงใจ” มากกว่าเดิม เพื่อให้ชาวนาหันกลับมาเลี้ยงควายมากขึ้น โดยหลังจากนี้จะเน้นให้ชาวนา “มั่นใจ” ว่าพวกเขาสามารถเลี้ยงควายเป็นอาชีพได้ โดยเราจะเข้าไปสนับสนุนเรื่องพันธุ์พืชอาหารสัตว์ต่างๆ เป็นต้น

“นอกจากนี้ก็จะเข้าไปสนับสนุนเกษตรกรกลุ่มอื่นๆ ที่ยังใช้งานควายอยู่ เช่น ชาวไร่ข้าวโพด มันสำปะหลัง ให้เลี้ยงควายมากขึ้น รวมถึงส่งเสริมให้กลุ่มที่เลี้ยงเพื่อบริโภค และส่งออกเลี้ยงควายมากขึ้นรายละ หรือฟาร์มละ 1-3 ตัว เพื่อให้ทันต่อการบริโภคด้วย” รองอธิบดีกรมปศุสัตว์ กล่าว

วันหนึ่งถ้ามีคนบอกว่า “ควายไทย” กำลังจะสูญพันธุ์ ใครบ้างจะเชื่อ แต่เรื่องที่ใครหลายคนไม่เชื่อกำลังจะเป็นจริง ถ้าหลังจากนี้ทุกภาคส่วนยังเพิ่มจำนวนควายไม่ได้ ก็ไม่แน่ว่าอีก 5-6 ปีข้างหน้า เราอาจทำได้แค่นั่งชี้ “รูปภาพ” ของควายที่เหลืออยู่ เพื่อตอบคำถามลูกหลานว่า.....

“ควาย” คือตัวอะไร???

SCOOP@NAEWNA.COM